

СОВМЕСТНОЕ ПРЕДПРИЯТИЕ ФИРМ «1С» и «РАРУС»



125047, г. Москва, ул. Чайнова, дом 15
Тел./Факс: +7 (495) 231-20-02, 223-04-04
E-Mail: 1c@rarus.ru
<http://rarus.ru/>

Комплексная автоматизация на платформе «1С:Предприятие» 1С:Франчайзи

Компонента «Inpas Dual Connector: Эквайринговая система» Руководство программиста

ОГЛАВЛЕНИЕ

Общие параметры.....	3
Создание и использование объекта драйвера.....	3
Методы драйвера.....	3
Свойства драйвера.....	7
Платформа 1С:Предприятие 8.3.....	7
Подключение оборудования.....	7
Платформа 1С:Предприятие 8.2.....	7
Подключение оборудования.....	7
Платформа 1С:Предприятие 8.1.....	8
Подключение оборудования.....	8
Платформа 1С:Предприятие 7.7.....	11
Подключение оборудования.....	11
Примечания.....	13

Общие параметры

Создание и использование объекта драйвера

Для использования объекта драйверы из компоненты в коде 1С:Предприятие, в общем случае необходимо знать имя и расположение файла компоненты, программный идентификатор объекта драйвера, методы драйвера и его свойства. Методы и свойства драйвера приведены в следующем разделе, в таблице ниже.

Перед использованием, необходимо создать объект драйвера. В разных версиях платформы 1С:Предприятие эта процедура выполняется по-разному. Но, в любом случае, программисту необходимо знать Программный Идентификатор класса объекта (ProgID). Для данного драйвера необходимо использовать ProgID = «Addin.a_inpasDC1c83». Например, для создания объекта в 1С:Предприятие 7.7 необходимо выполнить примерно такой код:

```
Если ЗагрузитьВнешнююКомпоненту("a_inpasDC1c83.dll") > 0 Тогда
    Устройство = СоздатьОбъект("Addin.a_inpasDC1c83");
    Если ПустоеЗначение(Устройство) = 0 Тогда
        Сообщить("Объект драйвера успешно создан");
    Иначе
        Сообщить("Не удалось создать объект из компонента");
    КонецЕсли;
Иначе
    Сообщить("Не удалось загрузить компонент");
КонецЕсли;
```

В данном случае, файл компоненты a_inpasDC1c83.dll должен располагаться либо в каталоге базы данных, либо в каталоге исполняемых файлов 1С:Предприятие.

После создания объекта драйвера, можно вызывать его методы, получать или устанавливать значения свойств. В данном драйвере свойства содержат значения статичных настроек драйвера (номер СОМ-порта, код валюты операций и др.) и должны быть установлены сразу после создания объекта в нужные значения до выполнения метода «Подключить». Перед выполнением основных операций (оплата, возврат и пр.), необходимо вызвать метод драйвера «Подключить». Если на компьютере установлено и настроено ПО Inpas Dual Connector, если в свойствах драйвера правильно задан номер порта, скорость, если банковский терминал (Pinpad) подключен к нужному порту – метод выполняется успешно. При завершении работы с драйвером, необходимо вызвать метод «Отключить».

Более подробную информацию по использованию внешних компонент можно найти в документации к платформе 1С:Предприятие. Примеры использования драйвера для разных версий 1С:Предприятие входят в поставку драйвера.

Методы драйвера

Имя	Параметры			Возвр. Знач.	Описание
	Имя	Тип	Вх/Вых		
ОплатитьПлатежнойКартой	ИДУстройства	Строка	Входной	Булево	Функция оплаты платежной карты
	НомерКарты	Строка	Вх/Вых		
	Сумма	Число	Входной		
	НомерЧека	Строка	Выходной		
	КодRRN	Строка	Выходной		
	КодАвторизации	Строка	Выходной		
	ТекстКвитанции	Строка	Выходной		
ВернутьПлатежПоПлатежнойКарте	ИДУстройства	Строка	Входной	Булево	Функция возврата платежа
	НомерКарты	Строка	Вх/Вых		
	Сумма	Число	Входной		
	НомерЧека	Строка	Вх/Вых		
	КодRRN	Строка	Вх/Вых		
	КодАвторизации	Строка	Вх/Вых		
	ТекстКвитанции	Строка	Выходной		
ОтменитьПлатежПоПлатежнойКарте	ИДУстройства	Строка	Входной	Булево	Функция отмены платежа по карте или
	НомерКарты	Строка	Вх/Вых		

	Сумма	Число	Входной		преавторизации
	НомерЧека	Строка	Вх/Вых		
	КодRRN	Строка	Вх/Вых		
	КодАвторизации	Строка	Вх/Вых		
	ТекстКвитанции	Строка	Выходной		
ИтогиДняПоКартам	ИДУстройства	Строка	Входной	Булево	Функция подведения итогов дня по операциям с банковскими картами
	ТекстКвитанции	Строка	Выходной		
ПреавторизацияПоПлатежнойКарте	ИДУстройства	Строка	Входной	Булево	Функция преавторизации платежа
	НомерКарты	Строка	Вх/Вых		
	Сумма	Число	Входной		
	НомерЧека	Строка	Выходной		
	КодRRN	Строка	Выходной		
	ТекстКвитанции	Строка	Выходной		
ЗавершитьПреавторизациюПоПлатежнойКарте	ИДУстройства	Строка	Входной	Булево	Подтверждение преавторизации
	НомерКарты	Строка	Вх/Вых		
	Сумма	Число	Входной		
	НомерЧека	Строка	Вх/Вых		
	КодRRN	Строка	Вх/Вых		
	КодАвторизации	Строка	Вх/Вых		
	ТекстКвитанции	Строка	Выходной		
ОтменитьПреавторизациюПоПлатежнойКарте	ИДУстройства	Строка	Входной	Булево	Функция отмены платежа по карте или преавторизации
	НомерКарты	Строка	Вх/Вых		
	Сумма	Число	Входной		
	НомерЧека	Строка	Вх/Вых		
	КодRRN	Строка	Вх/Вых		
	КодАвторизации	Строка	Вх/Вых		
	ТекстКвитанции	Строка	Выходной		
АварийнаяОтменаОперации	ИДУстройства	Строка	Входной	Булево	Отмена последней операции
ПолучитьБаланс	Сумма	Число	Выходной	Булево	Баланс счета
	ТекстКвитанции	Строка	Выходной		
ПолучитьОтчет	ПолныйОтчет	Булево	Входной	Булево	Х-отчет. Полный/Краткий
	ТекстКвитанции	Строка	Выходной		
ПолучитьКопиюКвитанции	НомерЧека	Строка	Входной	Булево	Получение текста копии квитанции. Если номер чека не указан, возвращается копия последней квитанции
	ТекстКвитанции	Строка	Выходной		
ВозвратБезСсылки	НомерКарты	Строка	Вх/Вых	Булево	То же, что и возврат платежа, но без указания номера ссылки (RRN) операции продажи
	Сумма	Число	Входной		
	НомерЧека	Строка	Вх/Вых		
	КодАвторизации	Строка	Выходной		
	ТекстКвитанции	Строка	Выходной		
ОплатитьПлатежнойКартойРасш	НомерКарты	Строка	Вх/Вых	Булево	То же, что и оплата, но с дополнительными выходными параметрами: Хэш номера карты, БИН номера карты, Последние 4 цифры номера карты
	Сумма	Число	Входной		
	НомерЧека	Строка	Выходной		
	КодRRN	Строка	Выходной		
	КодАвторизации	Строка	Выходной		
	ХэшНомера	Строка	Выходной		
	БИННомера	Строка	Выходной		
	Последние4цифрыНомера	Строка	Выходной		
ТекстКвитанции	Строка	Выходной			
СчитатьКарту	ХэшНомера	Строка	Выходной	Булево	Считать карту на терминале, получить данные номера карты
	БИННомера	Строка	Выходной		
	Последние4цифрыНомера	Строка	Выходной		
ПолучитьДопДанныеКарты	ХэшНомера	Строка	Выходной	Булево	Функция предназначена для получения данных карты после выполнения операции Оплаты, Возврата и др.
	БИННомера	Строка	Выходной		
	Последние4цифрыНомера	Строка	Выходной		
ПолучитьДанныеФайла	-	-	-	Строка	Функция предназначена для получения данных файла после выполнения операции Оплаты,

					Возврата и др.
АктивацияПодарочнойКарты	Сумма	Число	Входной	Булево	Активация подарочной карты
ВерифицироватьКарту	ИдПользователя	Строка	Входной	Булево	Верификация карты
	НомерКарты	Строка	Выходной		
	СрокОкончания	Строка	Выходной		
	КодАвторизации	Строка	Выходной		
	НомерМерчанта	Строка	Выходной		
	КодПровайдера	Строка	Выходной		
	ТекстКвитанции	Строка	Выходной		
	ХэшНомера	Строка	Выходной		
	БИННомера	Строка	Выходной		
Последние4цифрыНомера	Строка	Выходной			
СчитатьКартуРасш	НомерКарты	Строка	Выходной	Булево	Считать карту на терминале, получить данные номера карты
	Данные2Дорожки	Строка	Выходной		
	ХэшНомера	Строка	Выходной		
	БИННомера	Строка	Выходной		
ПолучитьОшибку	ОписаниеОшибки	Строка	Выходной	Число (код ошибки)	Получение кода и описания последней ошибки
ТестУстройства	Описание	Строка	Выходной	Булево	Тест устройства. Описание результата теста возвращается в поле «Описание». Второй параметр не используется
	Активирован/ДемоРежим	Строка	Выходной		
ПечатьКвитанцийНаТерминале	-	-	-	Булево	Если возвращает True, терминал самостоятельно печатает квитанции на встроенном принтере
Подключить	ИДУстройства	Строка	Выходной	Булево	Подключает оборудование с текущими значениями параметров, установленных функцией «УстановитьПараметр». Возвращает идентификатор подключенного экземпляра устройства
Отключить	ИДУстройства	Строка	Входной	Булево	Отключение устройства
ОтобразитьФормуНастроек	-	-	-	Булево	Отображает форму настроек устройства. Если пользователь нажал на форме кнопку «ОК», возвращает значение «Истина», иначе – «Ложь»
ПолучитьНомерВерсии	-	-	-	Строка	Возвращает номер версии компоненты
СчитатьНастройки	-	-	-	-	Считывает настройки устройства из файла (только для платформы 1С:Предприятие 7.7)
ЗаписатьНастройки	-	-	-	-	Записывает настройки устройства в файл (только для платформы 1С:Предприятие 7.7)
УстановитьИдентификаторУстройства	Идентификатор	Строка	Входной	-	Устанавливает уникальный идентификатор, необходимый при считывании/сохранении настроек (только для платформы 1С:Предприятие 7.7)
ПолучитьОписание	Наименование	Строка	Выходной	Булево	Возвращает информацию о драйвере, такую как название и описание, поддерживаемый тип
	Описание	Строка	Выходной		
	ТипОборудования	Строка	Выходной		

	РевизияИнтерфейса	Число	Выходной		оборудования.
	ИнтеграционнаяБиблиотека	Булево	Выходной		
	ОсновнойДрайверУстановлен	Булево	Выходной		
	URLСкачивания	Строка	Выходной		
ПолучитьПараметры	ТаблицаПараметров XML таблица	Строка	Выходной	Булево	Возвращает список параметров настройки драйвера и их типы, значения по умолчанию и возможные значения.
УстановитьПараметр	Имя	Строка	Входной	Булево	Установка значения параметра по имени
	Значение	Вариант	Входной		

Свойства драйвера

Имя	Тип	Чтение/запись	Описание
КодВалюты	Число	Запись/Чтение	Код валюты транзакций
ИДТерминала	Строка	Запись/Чтение	Идентификатор терминала
Порт	Число	Запись/Чтение	Номер СОМ-порта. Если равен 0 – используется подключение по IP
Скорость	Число	Запись/Чтение	Скорость обмена

Платформа 1С:Предприятие 8.3

Подключение оборудования

В релизах типовых конфигураций на платформе "1С:Предприятие 8.2", "1С:Предприятие 8.3" и использующими подсистему "Библиотека подключаемого оборудования" (БПО), версии 1.0.24 и выше (выпущенных после 23 сентября 2014 г.) драйвер Inpas Dual Connector уже встроен по-умолчанию. Подключение и настройка драйвера производится согласно общей методике по работе с подключаемым оборудованием. Справку и консультации можно получить непосредственно у компании 1С.

Платформа 1С:Предприятие 8.2

Подключение оборудования

В старых релизах типовых конфигураций, не использующих подсистему "Библиотека подключаемого оборудования" (БПО), драйверы являются неотчуждаемой частью программы. Вследствие этого, для встраивания драйвера Inpas Dual Connector потребуется выполнить индивидуальную доработку кода конфигурации. В качестве примера, можно использовать демонстрационную обработку «DualConnectorTest.erf», поставляемую в составе драйвера. Обработка демонстрирует работу всех методов драйвера. Код снабжен подробными комментариями.

Inpas Dual Connector: Демо: ИНПАС

Настройки

Порт:

Скорость:

№ терминала:

Код валюты:

Сумма:

Текст квитанции:

Наименование: INPAS DUAL CONNECTOR
 Описание: Драйвер эквайринг-терминала
 Inpas Dual Connector "1С:Совместимо"
 Тип: Эквайринговый терминал
 URL скачивания: <http://rarus.ru/>

Подключить Отключить Тест

Оплата Копия чека
 Возврат Полный отчет
 Отмена Краткий отчет
 Аварийная отмена Возврат без ссылки
 Преавторизация Расширенная оплата
 Подтверждение Чтение карты
 Отмена преавтор. Баланс
 Сверка итогов Данные файла

Описание результата:

Платформа 1С:Предприятие 8.1

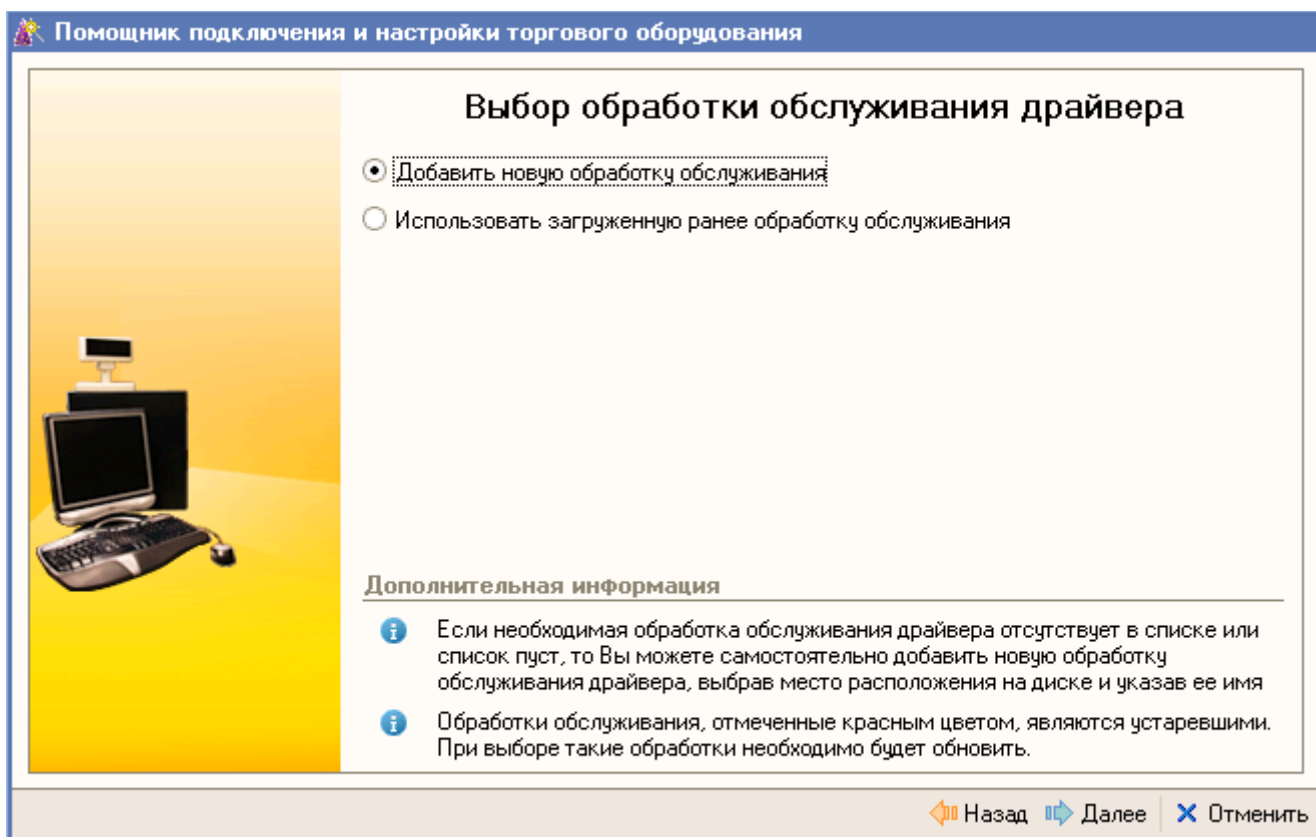
Подключение оборудования

Подключение оборудования описывается на примере конфигурации «1С:Розница 1.0.x». Для других конфигураций процедура подключения может отличаться.

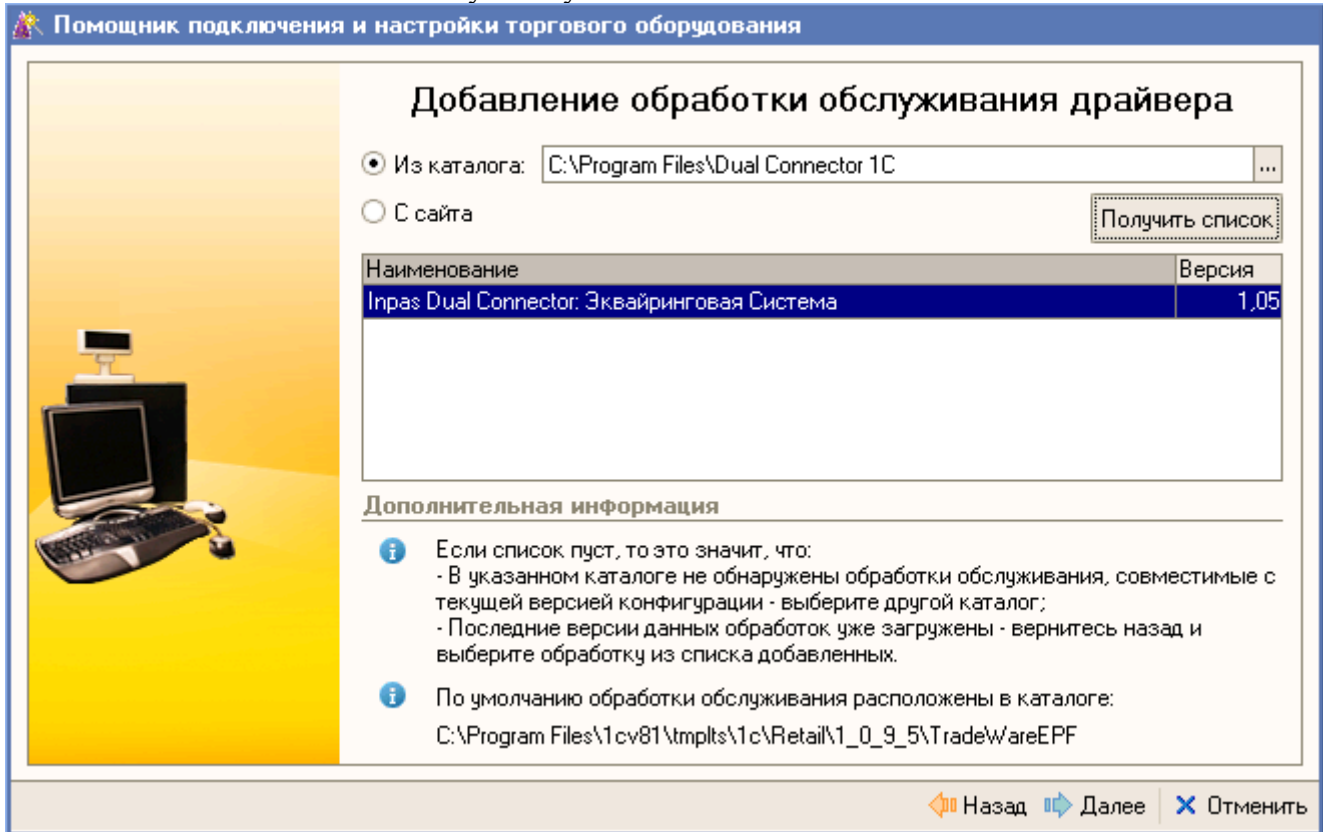
- Откройте меню Сервис – Торговое оборудование – Помощник подключения и настройки торгового оборудования. В открывшейся форме нажмите кнопку «Далее». Выберите тип «Эквайринговая система»



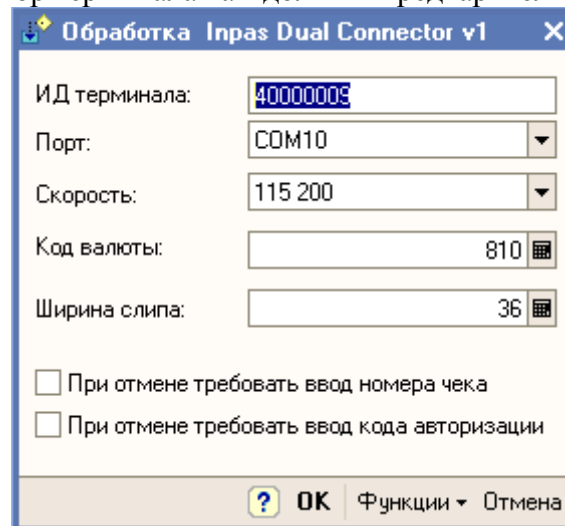
- Нажмите «Далее» и выберите пункт «Добавить новую обработку обслуживания»



- Нажмите «Далее» и выберите пункт «Из каталога». Укажите каталог, где установлено ПО «Dual Connector 1С». Нажмите кнопку «Получить список».



- Дважды нажмите «Далее». Откроется форма настроек устройства. Задайте необходимые настройки. Идентификатор терминала вам должны предварительно сообщить сотрудники банка.



- В форме настроек нажмите кнопку «OK». После этого будет произведено тестирование устройства. Если Pinpad подключен к компьютеру и связь с ним устанавливается без ошибок, подключение устройства на этом будет завершено.

Платформа 1С:Предприятие 7.7

Подключение оборудования

Типовые конфигурации на платформе 1С:Предприятие 7.7 (1С:Торговля и Склад, 1С:Бухгалтерия) не имеют в своем составе средств для поддержки торгового эквайринга. Поэтому, для подключения компоненты в любом случае необходима индивидуальная доработка конфигураций. С компонентой поставляется внешняя обработка «InpasDCTest.ert» для 1С:Предприятие 7.7, демонстрирующая способы работы с компонентой.

Перед началом работы, скопируйте компоненту a_inpasDC1c83.dll в каталог базы данных или в каталог с исполняемыми файлами 1С:Предприятие 7.7.

ВАЖНО: Первый сеанс работы с компонентой должен выполняться под пользователем с правами администратора на данном компьютере, поскольку при первом запуске, компонента будет зарегистрирована в реестре Windows.

Каждому создаваемому объекту драйвера должен быть присвоен уникальный идентификатор методом *УстановитьИдентификаторУстройства*. Идентификатор используется при считывании/записи настроек драйвера из файла, поэтому должен быть назначен устройству до первого считывания/записи настроек (лучше – сразу после создания объекта). В качестве идентификатора объекта драйвера вполне может быть использован код элемента справочника, соответствующий данному устройству (если в конфигурации существует справочник «Оборудование»).

Для отображения формы настройки параметров драйвера используйте метод компоненты *ОтобразитьФормуНастроек*. Если пользователь подтвердил сохранение настроек и нажал «ОК», метод вернет значение 1, в противном случае – 0. Соответственно, до вызова метода

ОтобразитьФормуНастроек настройки должны быть считаны из файла методом *СчитатьНастройки*, и если *ОтобразитьФормуНастроек* вернул 1, записаны в файл методом *ЗаписатьНастройки*. Файлы настроек устройств хранятся в каталоге %COMMON APPDATA%\a_inpasDC1c83.

При желании, сохранение и считывание настроек можно организовать средствами 1С:Предприятие и не использовать методы *СчитатьНастройки*, *ЗаписатьНастройки* а также

УстановитьИдентификаторУстройства. Все настройки являются свойствами объекта драйвера и их можно получить/установить в любой момент.

Соответственно, можно не использовать и метод *ОтобразитьФормуНастроек*. В этом случае, придется создавать и отображать форму настроек устройства средствами 1С:Предприятие.

Примечания

При использовании компоненты в среде 1С:Предприятие 7.7 параметры методов, свойства и возвращаемые значения методов, описанные как «Булево» в данной документации, имеют тип «Число». При этом 1 – соответствует значению «Истина», 0 – значению «Ложь».